

LA RÉFÉRENCE PHOTOGRAPHIQUE AU CANADA

PHOTO

NEWS

VOLUME 24, NO. 1 / PRINTEMPS 2015



PORTFOLIO: TONY BECK

Photos de nature

MICHEL ROY
La magie de la vitesse
d'obturation lente

BERNARD BRAULT
Portrait champêtre

FRANCIS AUDET
Sans Frontières -
Photographier la Voie Lactée

FRANÇOIS DESROSIERS
PORTRAIT - TECHNIQUE D'ÉCLAIRAGE



BRYAN ADAMS S'EXPOSE

EXPOSITION DE SES PHOTOGRAPHIES

19 FÉVRIER – 14 JUIN 2015

— B —
— M —
— A —
— N —
— Q —

Musée national
des beaux-arts
du Québec

MNBAQ
.ORG

Québec 

Secrétariat à la
Capitale-Nationale
Québec 

 DELTA
QUÉBEC

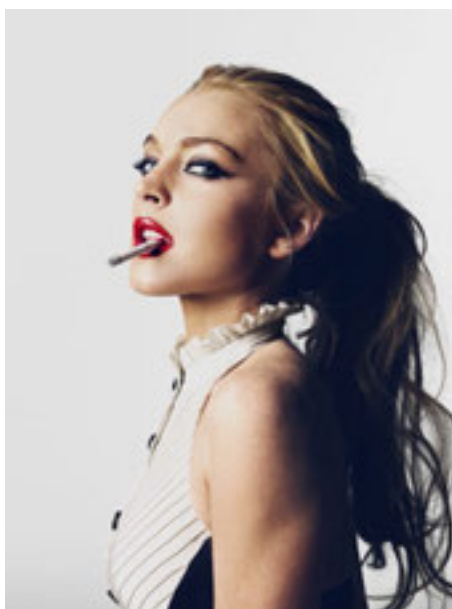
leSoleil

 FM93

Exposition organisée par Crossover, Hambourg (Allemagne) / ©Bryan Adams, *Sir Mick Jagger*, New York, 2008.

SAISON PHOTO AU MNBAQ

VIVEZ LA PASSION DE
BRYAN ADAMS S'EXPOSE



ICÔNE, HÉROS ET MODE

Dans une première sélection, admirez les figures emblématiques du monde du cinéma, de la mode, de la scène pop-rock et des arts visuels ayant accepté de se placer devant son objectif.

De plus, découvrez son plus récent travail avec des soldats anglais ayant combattu en Afghanistan ou en Iraq. Ces images intimes rendent un hommage bouleversant à la dignité et au courage de ces individus écorchés dans leur chair par les combats et risquent de rester à jamais gravées dans les mémoires.

© Bryan Adams Lindsay Lohan, New York, 2007

DÉCOUVREZ 1950.
LE QUÉBEC DE LA PHOTO-
JOURNALISTE AMÉRICAINE
LIDA MOSER



HUMANISME, CULTURE ET PANORAMA

1950, la jeune photographe new-yorkaise Lida Moser découvre le Québec. Elle réalise alors 2 reportages pour les célèbres magazines états-unien *Vogue* et *Look*, parcourant la province, de Montréal à Québec, de Charlevoix à la Gaspésie, de la Côte-du-Sud à la Montérégie. Paysages urbains et ruraux se succèdent tout comme les habitants – enfants, sculpteurs, conteurs, acteurs, amoureux... – qu'elle saisit avec tendresse et fascination à la fois. Avec quelque 190 photographies, cette exposition offre un splendide témoignage visuel de la vie socioculturelle et des mutations profondes que connaît le Québec dans ces années de l'après-guerre.

Exposition organisée par le Musée national des beaux-arts du Québec avec le généreux concours de Bibliothèque et Archives nationales du Québec. / Lida Moser, *Un élève de l'École moderne dans une salle du Musée de la province, à Québec* (détail), 1950. BAnQ Québec

Bibliothèque
et Archives
nationales
Québec

Partenaire de la programmation
Hydro
Québec

PARTEZ EN QUÊTE
DE L'IMAGE AVEC
INCARNATIONS.
PHOTOGRAPHIES DE LA
COLLECTION DU MNBAQ
DE 1990 À AUJOURD'HUI



SENSIBILITÉ, CHAIR ET MÉMOIRE

À l'ère des égoportraits, en quête d'amour et des publicités qui affichent des corps retouchés à l'extrême, l'exposition *Incarnations* prend le contrepied de cette culture de la surface, en réunissant une trentaine d'œuvres de la collection du MNBAQ. L'exposition réunit des photographies réalisées depuis les années 1990 à nos jours, dans lesquelles le corps est le reflet des bouleversements qui nous affectent. Ces œuvres font ainsi l'éloge du monde sensible, de cette chair qui peut à la fois toucher et être touchée et de ce corps qui porte fièrement les traces de ses bonheurs et de ses souffrances, comme l'identité qui lui est propre. Cette exposition est organisée par le MNBAQ.

Jean-Jacques Ringuette, *Ecce Homines. Les Offenses crépusculaires n° 14* (détail), 1994. Epreuve à la gélatine argentique, virage sépia, 1/3. Achat pour la collection Prêt d'œuvres d'art en 1998, transfert à la collection permanente du Musée national des beaux-arts du Québec. Photo : MNBAQ, Patrick Altman



Collaboration spéciale | La magie de...

PAR MICHEL ROY

LA VITESSE D'OBTURATION LENTE

Il y a des moments où la créativité l'emporte sur la réalité et l'imagination du photographe peut donner une image qui ne peut être capturée que lorsque vous regardez le monde au ralenti.



Les rivières constituent une belle occasion d'utiliser la vitesse d'obturation lente. 100 ISO, f/16, temps de pose de 2s.

Bio

Michel Roy, de Québec, est propriétaire de Digital Direct Photos & Vidéos, une boîte spécialisée dans une gamme complète de services photo et vidéo allant de contrats corporatifs à la photo de mariage. Pour une aventure visuelle incroyable, visitez le site Web à www.digitaldirect.ca.

Généralement, les photographes gardent un œil sur la vitesse d'obturation pour s'assurer qu'elle est suffisamment élevée pour éviter les images floues. Nous apprenons tous les règles de base comme régler la vitesse d'obturation à 1 longueur / focale de l'objectif ou plus. Avec un objectif grand-angle, cette règle permet de réaliser des images à main levée qui sont raisonnablement exemptes de flou de bougé, par contre, avec un téléobjectif vous devez régler à une vitesse d'obturation plus rapide que celle préconisée par la règle de base. Cependant, la technologie est venue quelque peu fausser les règles du jeu avec la stabilisation d'image dans l'objectif ou intégrée au boîtier qui permet de gagner de 3 à 5 stops pour les photos à main levée selon l'habileté de chacun. Certaines personnes réussissent à tenir une caméra stable alors que d'autres ont du mal à obtenir de bons résultats à des vitesses d'obturation lentes.

Que faire lorsque vous voulez vraiment rendre l'impression de vitesse dans une image? Vous stabilisez votre appareil photo

et vous sélectionnez une vitesse d'obturation assez basse pour enregistrer le mouvement au lieu de le figer.

La meilleure façon d'obtenir des images nettes avec une vitesse d'obturation très lente est d'utiliser un trépied. Lorsque j'utilise mon trépied, c'est parce que je veux une image très nette, ou un effet très net. Les objets en mouvement seront flous et les objets stationnaires seront nets.

Il est parfois difficile d'obtenir des vitesses d'obturation lentes en plein jour. Même avec un réglage ISO au plus bas et une très petite ouverture, le capteur reçoit tellement de lumière qu'il est techniquement impossible d'utiliser une vitesse d'obturation lente.

C'est ici qu'il faut ajouter un peu de magie. La solution est fort simple, en effet pour utiliser des vitesses d'obturation très longues dans des situations de forte luminosité, les photographes créatifs utilisent des filtres ND (densité neutre). Ces filtres bloquent la lumière sans changer la couleur de la scène, ce qui permet de prendre des photos parfaitement exposées à des vitesses d'obturation plus lentes de 2, 3 ou 4 stops qu'il ne serait possible sous cet éclairage. Les filtres ND permettent également d'utiliser de plus grandes ouvertures pour réduire la profondeur de champ, ce qui améliore la séparation entre le sujet et l'arrière-plan.

Il est très important de choisir des filtres ND de haute qualité pour capturer la meilleure image possible en termes de netteté et de fidélité des couleurs. Le filtre ND ne devrait pas ajouter de couleur à votre scène, alors

méfiez-vous des filtres de faible qualité qui ajoutent une teinte de très mauvais goût à vos images. S'il vous plaît, évitez de mettre un filtre à 20\$ sur un objectif de 1500\$!

L'opacité des filtres ND varie de très pâle à très foncé ou de 1 jusqu'à 12 et plus! Les filtres ND peuvent être unis ou gradués, une caractéristique très utile pour capturer des couchers de soleil et pour les situations où vous voulez équilibrer la zone d'ombres avec la zone lumineuse. Les filtres ND peuvent être vissés à l'avant de l'objectif ou ils peuvent s'adapter à un porte-filtre devant la caméra. Votre détaillant photo peut vous aider à trouver un filtre ND pour chaque taille d'objectif.



Variez la vitesse pour créer différents effets, temps d'exposition de 0,8s.



Les possibilités d'utilisation des filtres ND sont tellement nombreuses qu'après avoir acquis le premier, vous verrez que cela ouvre la porte à tout un monde de nouvelles possibilités photographiques.

Jetons un œil à la magie de la vitesse d'obturation lente en utilisant des filtres neutres de densité variable. Pourquoi j'ai choisi un filtre ND variable alors que je pouvais choisir une gamme de filtres ND de puissance fixe? La réponse est simple, parce que ces filtres sont très cool! Le filtre ND variable est constitué de deux filtres polarisants assemblés ensemble, et cela fournit différents effets de réduction de l'exposition lorsque vous les tournez sur eux-mêmes.

À mon avis, le filtre ND variable est la meilleure façon de commencer et de se familiariser avec la technique.

Il y a beaucoup d'effets qui peuvent être réalisés avec les filtres ND variables. Par exemple, j'adore les utiliser avec l'eau en mouvement, des effets de lumière de rue et des effets nocturnes avec des torches lumineuses.

Filtres ND pour la vidéo

Pour le travail en vidéo, le filtre ND de densité variable est la première chose que vous devriez acheter pour vous aider à obtenir un clip parfait. Dans la production vidéo, nous voulons garder le temps de pose lent, et souvent le filtre ND permet en quelque sorte d'y arriver. Par exemple, si vous enregistrez à 24 images/s, vous pouvez régler votre appareil photo à environ 1/50 s, et à ce réglage, la seule façon de contrôler la profondeur de champ en plein jour, même avec la sensibilité ISO la plus faible, est d'utiliser un filtre ND. Avec ce dernier, vous serez en mesure de réduire la lumière entrant dans l'objectif et vous pourrez ainsi filmer à f/2,8 ou plus!

Toutes les caméras vidéo professionnelles ont un filtre ND intégré. Les appareils photo reflex numériques n'ont pas cette fonctionnalité, nous devons donc adapter le filtre pour les objectifs.

Chutes Montmorency près de Québec, prise de vue de 6 s.

Secrets de la technique pour les filtres ND Commençons par les conseils de base sur la façon d'utiliser le filtre ND variable. Fixez le filtre ND sur l'objectif de votre choix, placez votre appareil en mode manuel et assurez-vous qu'il est bien en place sur un trépied. Choisissez l'ouverture que vous voulez utiliser, réglez le paramètre ISO à son minimum pour éviter le bruit/grain dans l'image et vous voilà prêt à expérimenter.

Avec un filtre ND variable, vous voulez jouer sur le temps de pose et vous faites tourner le filtre pour bloquer la lumière ou en laisser pénétrer davantage dans l'objectif. La combinaison Densité du filtre ND, ISO et Ouverture sont les facteurs qui détermineront la plage de vitesses d'obturation que vous pourrez utiliser. Gardez un œil sur votre histogramme pour une exposition parfaite, assurez-vous d'exposer à la droite de l'histogramme sans brûler les blancs... prendre une première photo puis essayer différents réglages pour la vitesse en réglant le filtre pour le temps de pose désiré.

Certains filtres ND variables disposent d'indicateurs pour montrer la réduction de l'ouverture ou nombre de stops appliqué, mais généralement, les photographes travaillent par instinct - lorsque vous tournez le filtre, vous voyez que l'image devient plus sombre. Il n'y a aucune règle de base pour la photographie à faible vitesse - il n'en tient qu'à l'effet que vous désirez obtenir. Faites une série d'essais pour trouver l'image qui fonctionne le mieux.

Gardez à l'esprit que l'effet de vitesse d'obturation lente variera en fonction des sujets. L'eau dans un ruisseau ne nécessite pas la même vitesse d'obturation qu'une cascade puissante pour produire une impression similaire de mouvement. J'ai fait des plans de l'eau en mouvement à des vitesses d'obturation de 1/10 s à 30 s et le choix final est une question de préférence personnelle. Heureusement, avec un appareil photo reflex numérique, vous pouvez voir l'effet dès que vous prenez la photo, il est donc amusant d'expérimenter avec une variété de réglages de l'appareil et de filtrage.

Il est temps de sortir et de prendre quelques photos avec une vitesse d'obturation lente! Assurez-vous de télécharger vos meilleurs clichés



sur PhotosNews - recherchez mon sujet de discussion Défi Vitesse d'obturation lente (Slooooo Shutter Speed Challenge) sur le site internet pour que tous voient un peu les chefs-d'œuvre que vous allez créer!

Rocher Percé en Gaspésie, Québec. J'ai pris de nombreuses images avant de capturer la vague parfaite à 1/3 de seconde.

TRUCS ET ASTUCES OBTURATION LENTE

- Prenez votre temps, ce n'est pas de la photographie de sports, généralement, vous pouvez vérifier et tout réajuster.
- Il est possible d'utiliser un objectif à mise au point manuelle sans aucun problème. Ils sont peu coûteux et ils constituent un excellent ajout à votre trousse.
- Obtenez un filtre de densité neutre variable de qualité (j'utilise le nouveau filtre ND Rodenstock Vario Extended)
- MRC (Revêtement Multi Résistant) est la qualité que vous devez chercher. Il saura résister aux rayures et éliminer les reflets.
- Une simple pression du doigt peut faire bouger la caméra, utilisez de préférence le retardateur ou une télécommande. J'aime fixer un délai de 2 secondes afin que tout soit très stable sur le trépied.
- Vous n'avez pas nécessairement à acheter des filtres de diamètre différent pour tous vos objectifs. Il existe des adaptateurs peu coûteux sur le marché permettant d'utiliser un même filtre pour plusieurs objectifs.
- Gardez votre exposition de l'histogramme vers la droite. Utilisez le mode fourchette (bracketing) de votre appareil pour faire une série d'images avec des expositions différentes, c'est génial pour créer des images HDR ou mélanger les photos dans une image par la suite en post-production.
- Pour les paysages, choisissez un jour sans vent pour obtenir les meilleurs résultats.
- Profitez des heures magiques... tôt le matin ou juste avant le coucher du soleil.
- Méfiez-vous du «facteur X» lorsque vous utilisez un filtre ND variable. Si vous poussez le filtre à son maximum, vous aurez un grand «X» sombre dans votre image - c'est une limitation provenant de l'effet de polarisation. Vous le voyez si vous dépassez le maximum d'effet réel du filtre ND - ne pas le pousser à la limite tout simplement.
- Pour le paysage, j'aime le réglage à près de f/11 où l'objectif offre un maximum de netteté.



Photo Nina Stavlund

Portfolio TONY BECK

PHOTOS DE NATURE

Le photographe freelance Tony Beck se décrit lui-même comme un «naturaliste», se spécialisant dans un large éventail de sujets touchant à la faune sauvage et à la nature. Installé à Ottawa, Tony et son épouse Nina Stavlund opèrent une petite société appelée «Always An Adventure» qui offre des services reliés à la photographie, la nature, l'observation des oiseaux et au tourisme incluant ateliers, cours, excursions et expéditions.

Tony travaille régulièrement comme guide nature et photographie avec des agents comme Quest Nature Tours. En sa qualité de guide populaire, enthousiaste et compétent, il dirige souvent des groupes autour du globe à la recherche d'oiseaux, de paysages et d'occasions photo dans plusieurs endroits exotiques dans les Amériques, le Pacifique tropical, le Moyen-Orient, l'Afrique, l'Europe et les régions polaires.

Tony compte plusieurs publications à son actif dans les livres, guides nature, magazines, calendriers et sur internet.

En 2013, Tony a reçu le titre prestigieux d'Ambassadeur Nikon du Canada.

Les spécialités de Tony sont la nature et la faune sauvage, avec un intérêt particulier pour les oiseaux, mais il ne se limite pas à ces sujets. Il prend part à diverses assignations journalistiques. Passé maître dans la capture d'images, il aime aussi expérimenter avec les aspects créatifs de la photographie, particulièrement l'édition d'images à l'aide d'applications telles que Photoshop.



Jaseur boréal (des cèdres)

À Ottawa, les hivers peuvent être durs, mais c'est une excellente période pour photographier la faune sauvage. Le Jaseur des cèdres qui hiverne est un beau sujet.

Nikon D4, AFS Nikkor 300 mm f/4 D avec téléconvertisseur 1,4x, 1/1250 s à f/8, 200 ISO.



Cardinal rouge, mâle adulte - Ottawa, Ont.

L'intérêt de Tony pour la nature a germé dès son jeune âge lors de voyages de pêche et de chasse avec sa famille. Tous les weekends, la famille vivait une nouvelle aventure dans les campagnes environnantes de l'ouest du Québec et de l'est de l'Ontario où il devint fasciné par les petites formes de vie et les paysages rustiques.

Tony a acheté son premier reflex, télescope et jumelles en 1983. Il a rapidement senti son attrait et sa passion pour le monde naturel et a commencé à s'y consacrer pleinement dans le but d'y faire carrière. Il s'en est suivi une exploration intense de tout ce qui est naturel et sa participation au Programme de photographie du Collège Algonquin. En 1993, il a plongé et est devenu photographe professionnel et guide d'expédition. Grâce à quelques coups de chance avec les éditeurs, agents et le grand public, il a tranquillement transformé son rêve en réalité.

Même si Tony s'ennuie de quelques aspects des anciens appareils photo, il sent que la technologie numérique en a fait un bien meilleur photographe. Il capture maintenant des images qui apparaissaient impossibles à l'ère argentique. Il est si confortable avec la nouvelle technologie qu'il se sent non-stoppable comme photographe.

Les projets de Tony pour l'avenir vont l'amener partout dans le monde. Lorsque nous lui avons demandé ce qu'il comptait faire dans les prochaines années, il a réfléchi un instant et a ainsi résumé son objectif de création: «C'est une grosse planète avec des beautés et des drames à l'infini qui attendent simplement qu'on les découvre. Par contre, je sens que la photo parfaite est illusion. Une meilleure image d'autre part est toujours au prochain tournant, au coin de la rue. Je veux passer ma vie à jeter un coup d'œil à tous ces tournants.»



Câlin entre manchots royaux – Géorgie. Nikon D3s, AF-S Nikkor 300 mm f/4 D, 1/1250 s, f/8, 200 ISO.



Grizzly – Kananaskis, Alberta
Nikon D4s, AF-S Nikkor 80-400 mm
VR, 1/800 s, f/7,1, 200 ISO.

Éléphant d'Afrique au crépuscule -

Parc Tsavo East, Kenya

J'ai combiné deux images pour ce magnifique coucher de soleil. L'une était la silhouette d'un éléphant et l'autre, un arbre en contre-jour dans le Parc Tsavo.

Nikon D700, AF-S Nikkor 24-70 mm ED f/2,8, 1/320 s à f/8, 200 ISO.





Dans le viseur

PAR **BERNARD BRAULT**

PORTRAIT CHAMPÊTRE

Assignment : Photographier la chanteuse Marie-Philippe dans sa retraite en campagne.

Concept : Mon concept était de photographier l'ex-chanteuse dans un champ.

Préparatifs : En roulant sur l'autoroute 15 en direction de St-Édouard de Napierville, je voyais les champs de soya et je me disais que ça ferait un beau portrait. Il ne restait plus qu'à convaincre l'artiste.

Équipement : Nikon D4, zoom Nikon 24-70 mm f/2,8; 1/160 f/3,5; 200 ISO. Deux flashes Nikon SB-800 et un Firefly Aurora

Technique : Nous avons marché dans le champ en fin de journée, puis après avoir installé mes deux flashes Nikon sur trépied, j'ai demandé à Marie-Philippe de poser pour moi.

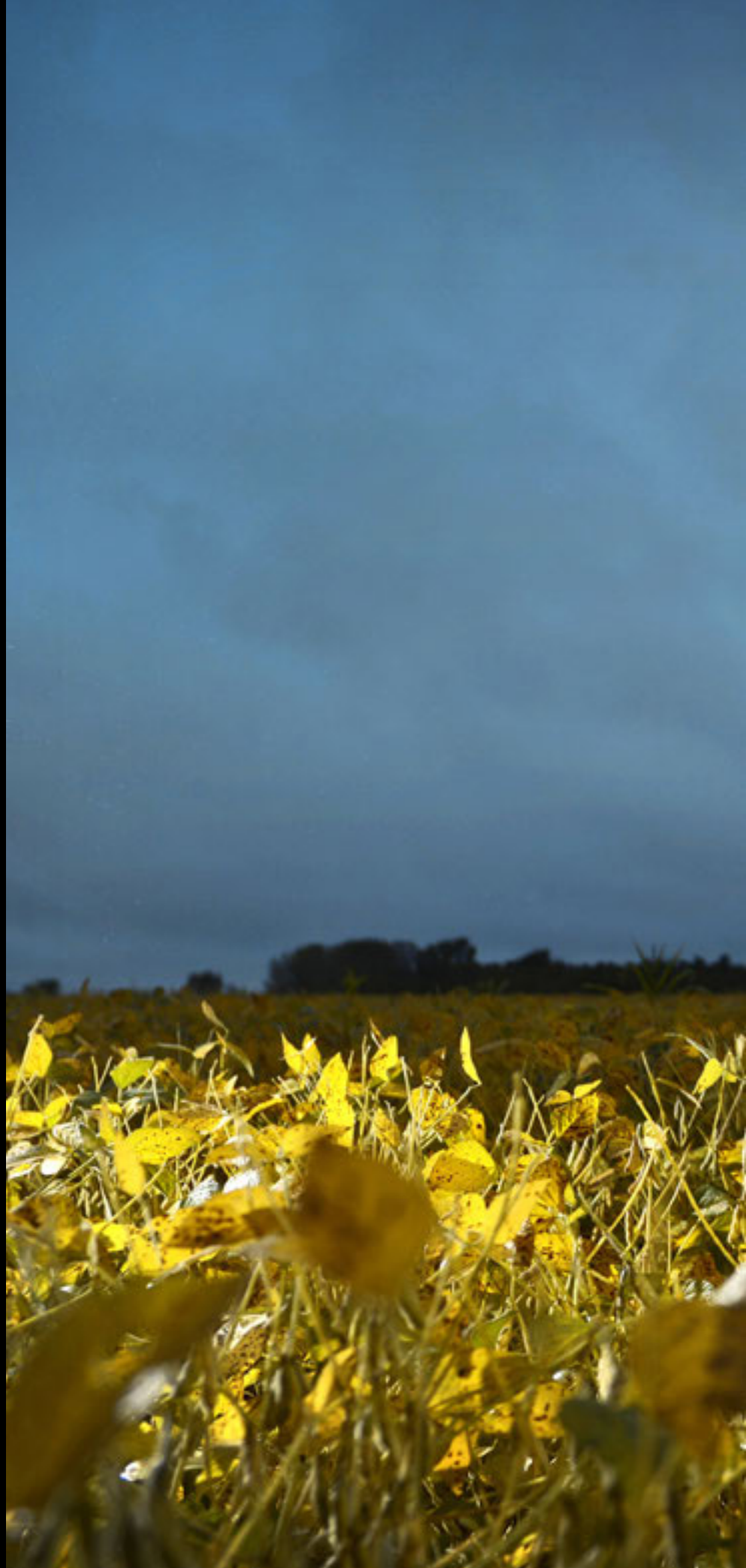
Post-traitement : J'utilise toujours le logiciel Photo Mechanic pour choisir mes photos, puis une fois la sélection complétée, je travaille l'image dans Photoshop. Pour cette photo en particulier, j'ai aussi utilisé un traitement avec le logiciel Pefect Photo Suite pour ajouter de la vibrance aux couleurs.

Résultat : Le jaune et le bleu du ciel en fin de journée ont donné le look que je désirais obtenir pour ce portrait. Le seul point incertain consistait à convaincre notre chanteuse de se déplacer dans le champ sous une pluie fine et elle a gracieusement accepté.

BERNARD BRAULT

Photographe professionnel depuis 1976, Bernard Brault capture émotion et action à travers son objectif photo.

Depuis 1984, il est photographe permanent au journal La Presse, le plus important quotidien de langue française en Amérique du Nord. Pour un aperçu des ses images, visitez www.bernardbrault.com







COLLABORATION SPÉCIALE | TECHNIQUE

PAR FRANCIS AUDET

SANS FRONTIÈRES

PHOTOGRAPHER LA VOIE LACTÉE

Pour certains, «chez-soi» est l'endroit où ils sont nés. Pour d'autres, c'est le pays, et pour un petit nombre de gens, c'est la galaxie, la Voie Lactée.

Nikon.D7100, 5000 ISO,
52 s, 9 mm, f/4,5

Il serait facile de croire que de photographier un sujet aussi vaste que notre galaxie soit un processus simple, mais détrompez-vous, cela représente un vrai défi! Voici donc quelques conseils pour photographier notre «chez-soi» stellaire.

Ce type de photographie se pratique idéalement dans un milieu rural pour avoir un ciel aussi noir que possible. De plus, certains moments de l'année conviennent mieux pour photographier la Voie Lactée, car celle-ci apparaît plus lumineuse et haute dans le ciel pendant les mois d'été. Évidemment, pour atteindre les étoiles, les nuits sans nuages et sans lune sont préférables.

Une fois le moment et l'endroit choisis, il est temps de préparer l'équipement. De base, il faut au moins un trépied stable et un objectif grand-angle lumineux.

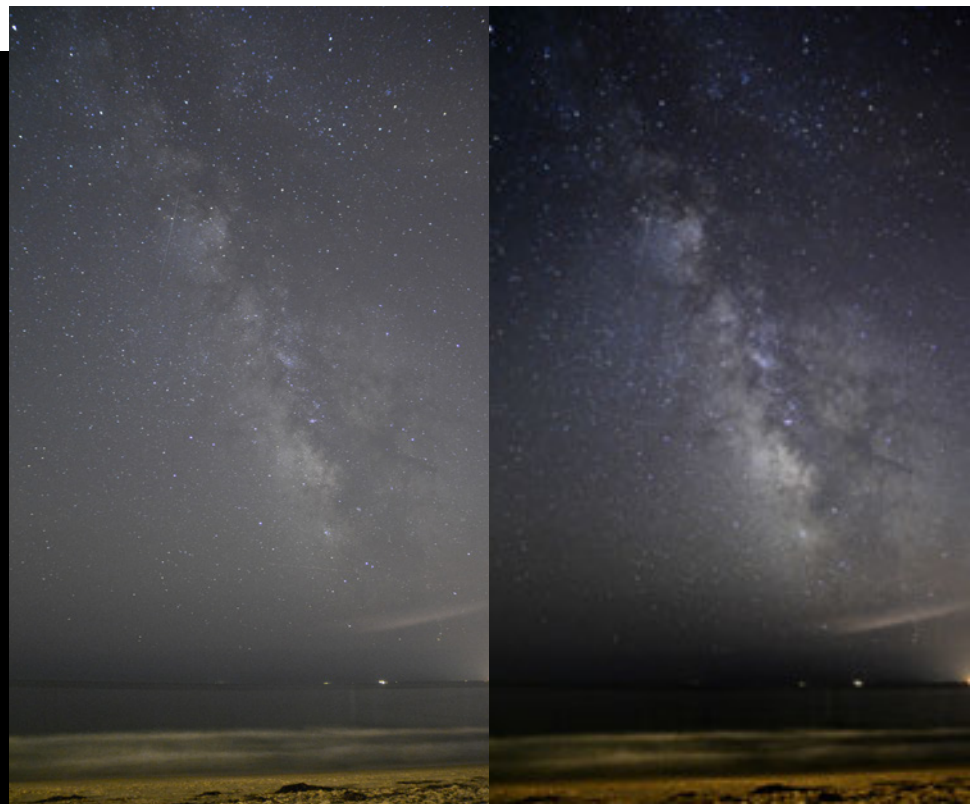
La mise au point automatique (Autofocus) ne fonctionnera pas bien de nuit, alors, je vous recommande d'utiliser la vue en temps réel «Live View» avec mise au point manuelle, puis de zoomer numériquement le plus possible sur un point lumineux distant. Faites la mise au point pour que ce point lumineux soit le plus petit, rond et clair possible, puis verrouillez la mise au point.

Regarder à travers le viseur ne permettra pas de cadrer et d'avoir une belle composition car tout sera noir. Pour vous aider à ce niveau, prenez quelques images à la sensibilité ISO la plus élevée possible avec des expositions de quelques secondes uniquement. Ces photos seront très médiocres et très granuleuses, mais elles vont vous aider dans la composition finale. Lorsque vous serez satisfait de la composition, retournez à une sensibilité ISO de 1600 ou 3200 (selon la qualité de votre caméra en haute sensibilité et selon l'ouverture maximale de votre objectif). Idéalement, il faut photographier en RAW et non en jpeg, puisque l'astrophotographie requiert du post-traitement – pas forcément compliqué, mais nécessaire pour donner du coffre à l'image finale. Pour ce sujet, mon traitement typique comprend un ajustement de la balance des blancs (j'aime bien le spectre 3400-3500K pour des couleurs plus naturelles), une réduction de bruit pour compenser l'ISO élevée, et surtout de le rehaussement très local du contraste pour bien faire ressortir la Voie Lactée.



Pour ne pas avoir de traînées d'étoile, la règle du pouce est d'avoir une exposition plus rapide que 600/distance focale pour un capteur plein format, et 400/distance focale pour les boîtiers DX afin de compenser pour le capteur plus petit. Pour garder le temps d'exposition suffisamment court, un objectif rapide est préférable (f/2,8 par exemple), et puisque la Voie Lactée occupe une bonne portion du ciel, un grand-angle donnera de meilleurs résultats.

Il est bon de faire plusieurs photos puisque vous ne remarquerez peut-être pas sur-le-champ le passage d'un avion ou d'un satellite qui peut nuire à l'image finale. L'astrophotographie est une méthode fascinante d'aller au-delà de nos frontières photographiques et offre de belles opportunités d'explorer le monde du post-traitement d'image. Ne soyez pas déçus avec l'original saisi par la caméra. Le potentiel y est et c'est un bon moyen d'avoir la tête dans les étoiles!

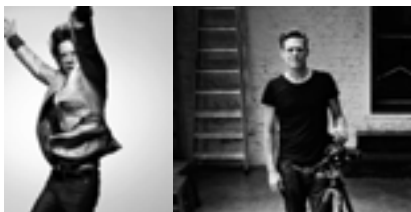


Exemple d'effet de post-traitement simple. Nikon D7100, 3200 ISO, 30 s, 17 mm, f/2,8

EXPOSITIONS

LA PHOTOGRAPHIE À SON MEILLEUR AU MNBAQ

Trois expositions spectaculaires de l'art photographique illumineront la saison printanière au Musée national des beaux-arts du Québec.



Bryan Adams s'expose

19 février 2015 au 14 juin 2015

Le populaire rocker canadien Bryan Adams est bien connu pour sa musique, mais il est aussi très talentueux en photographie – passez voir l'exposition Bryan Adams s'expose au Musée national des beaux-arts du Québec qui compte près de 130 portraits couleur et en noir et blanc de figures emblématiques du cinéma, de la mode, de la scène pop-rock et des arts visuels dont Elizabeth II, Sir Mick Jagger, Kate Moss, Ben Kingsley, Amy Winehouse et Lindsay Lohan.



Lida Moser, L'artiste Suzanne Guité esquissant un portrait de son époux, Alberto Tommi, au Pic de l'Aurore, Percé. Négatif sur acétate, 6 cm x 6 cm. Bibliothèque et Archives nationales du Québec (P728.S1.D1.P13-11) © MNBAQ, Collection du Musée national des beaux-arts du Québec

1950

Le Québec de la photojournaliste américaine Lida Moser

19 février 2015 au 10 mai 2015

Lorsque la photographe new-yorkaise Lida Moser est venue à Québec en 1950 dans le but de créer des histoires pour les magazines *Vogue* et *Look*, elle a mis en images les paysages urbains et ruraux ainsi que les enfants, les sculpteurs, les conteurs, les acteurs, les amoureux, etc. de la province. Cette exposition offre une splendide témoignage visuel de la vie socio-culturelle de cette époque qui est complémenté par une série de tours guidés et de conférences sur le photojournalisme, le style de vie et la musique de «l'âge d'or» du Québec.



Incarnations

Photographies de la collection du MNBAQ de 1990 à aujourd'hui

19 février 2015 au 10 mai 2015

Représentations du corps et sa mort vont de pair avec le processus d'individualisation qui caractérise la société contemporaine. À l'ère des égoportraits et des publicités qui affichent des corps retouchés à l'extrême, l'exposition *Incarnations*, réunissant une trentaine d'œuvres de la collection du MNBAQ, prend le contrepied de cette culture de la surface.

Pour en savoir plus sur ces expositions, visitez www.mnbaq.org



PORTRAIT – TECHNIQUE D'ÉCLAIRAGE

PAR FRANÇOIS DESROSIERS

LA RÉVOLUTION CACTUS

Enfin une solution pour les conflits inter-marque. Dans toutes les conférences et ateliers que je fais sur le portrait avec flashes portatifs, il y a toujours la question de compatibilité entre les différentes marques de flashes qui revient. Nikon, Olympus, Sony, Canon ou Pentax ont chacune leur système (appareil, objectif et accessoires) et les photographes aussi.



Comme je préfère, et de beaucoup, travailler en mode manuel dans une situation de lumière que je peux contrôler avec mes flashes, j'ai la possibilité maintenant de tout mélanger avec le système radio Cactus 6. C'était possible auparavant avec le Cactus 5, mais maintenant je suis en mesure de changer la puissance de mes flashes à distance. Pour cette série de photo, j'ai travaillé avec mon Olympus E-M1, objectif Olympus 40-150 f/2,8 et flash Cactus RF 60 avec système radio intégré, flash Nikon SB 800 et flash Canon 580 EX. Sur mon boîtier, j'avais un Cactus 6 en mode émetteur et pour les flashes Nikon et Canon, un autre Cactus 6 en mode récepteur. L'important est que tout le système soit sur le même canal, ici le 1. J'ai placé le flash Cactus RF 60 dans le groupe A, le Nikon en B et le Canon en C de façon à pouvoir tout contrôler à ma guise.

Pour la photo A, j'ai travaillé à 1/100s f/2,8, 200 ISO, avec le flash Cactus RF 60 à 1/8 de puissance. Sara est correctement exposée grâce à mon flash, mais le reste est trop sombre. Pour la photo B, j'ai donc décidé de changer ma vitesse et d'y aller pour 1/50 afin de conserver l'ambiance que me donnait la lampe. Mon exposition de base, se doit toujours d'être pour

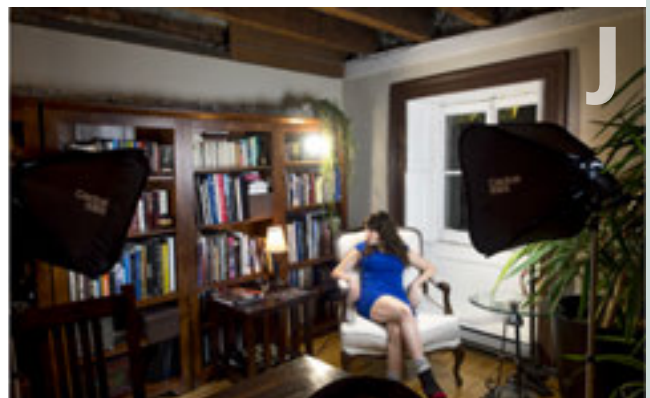




l'ambiance. Afin d'éclaircir la droite du visage, j'ai ajusté le flash Nikon à 1/16. Cela a par le fait même éclairci la plante. Les deux flashes étaient dans des boîtes de diffusion Cactus CB 60 (photo C) de 60 cm afin d'avoir un meilleur contrôle sur ma lumière.

Pour la deuxième série de photo (photo D), j'ai commencé de nouveau avec mon flash groupe A à ma gauche, 1/8 de puissance, à $f/3,5$ et 1/50s. L'ensemble est de nouveau sombre, mais le côté droit du visage est correct. Il manque de lumière dans les cheveux et de l'autre côté du visage. L'ajout du flash groupe B, 1/16, fait toute la différence (Photo E). En plus de donner du volume aux cheveux et d'ajouter du détail sur la peau, il en ajoute aussi dans l'ensemble de l'image. J'ai placé le flash (photo F) non pas complètement en arrière de Sara, mais plutôt de côté, ce qui diminue le contraste et augmente la luminosité globale de l'image.

Dans la photo G, j'ai mon flash Cactus RF60 à 1/8 toujours, remarquez que la distance est aussi la même entre le flash et Sara. Comme j'avais le porte-pile Cactus EP 1, j'étais toujours prêt à déclencher. Réglages maintenus à 1/40s et $f/3,2$ car la lumière est assez semblable dans tout le loft. On remarque qu'il manque de lumière sur le côté droit de Sara, pas beaucoup, mais suffisamment pour que j'ajoute mon flash groupe B à 1/32 (photo H). C'est bien, ça dégage et selon la façon dont Sara se place, je m'assure de toujours avoir un contraste sur elle. Je voulais, par contre, avoir un effet de lampe de maison sur ses cheveux et du coup faire une séparation entre elle et la bibliothèque. J'ai ajouté, cette fois-ci, mon flash groupe C dans





la bibliothèque en y ajoutant un filtre Cactus ambre. Je n'avais pas besoin de beaucoup de puissance, sinon j'aurais perdu la teinte chaude. Je l'ai ajusté à 1/128 + 2/3. C'est peu, mais ça fait toute la différence. On peut voir la disposition (photo J) des flashes et la nécessité d'avoir de gros coussins pour garder la mannequin confortable.

Pour la dernière image, j'y suis allé avec trois flashes afin d'avoir une belle ambiance et du détail sur toute l'image (photo N). Mon groupe flash m'a donné une bonne exposition sur Sara, mais je manquais de détail sur la gauche, tant sur elle que sur la brique. J'ai donc ajouté mon flash groupe B pour égali-



ser un peu le tout (photo N). Finalement (photo O), j'ai installé un autre flash, groupe C, en arrière du divan afin de faire ressortir les livres dans la bibliothèque. C'est là où excelle le système radio Cactus 6, il permet de travailler avec des flashes de marque différente et de pouvoir les placer à différents endroits même là où un système sensible ne fonctionnerait pas du fait que les flashes ne peuvent se voir. De plus, vous pouvez contrôler les fonctions des flashes asservis à distance sans avoir à connaître toutes les fonctions de commande sans fil de votre appareil. Comme vous pouvez le voir dans l'installation finale, les flashes des groupes A et B sont dans des boîtes de diffusion Cactus placées en arrière de moi et tout fonctionne à merveille. Le nouvel équipement Cactus 6 est vraiment une révolution dans les systèmes de flash mobiles pour le portrait!

Bonne photo

